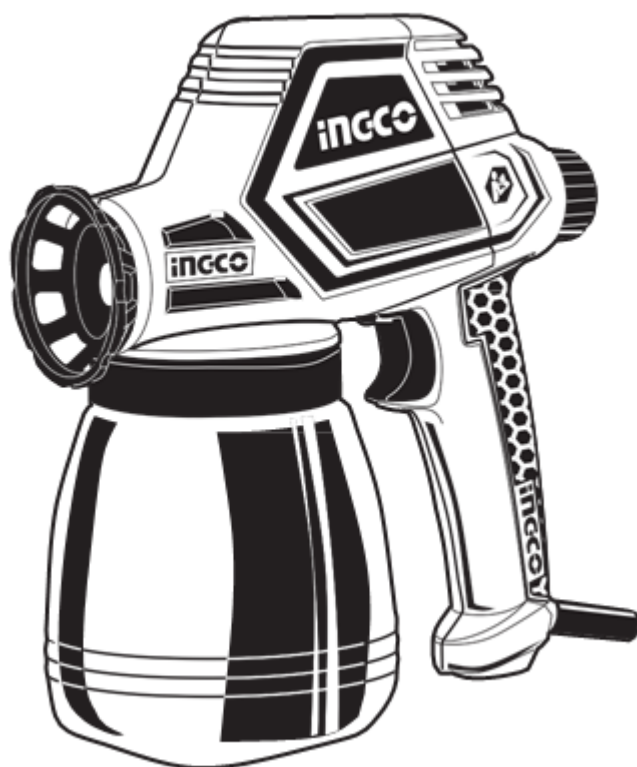


INGCO



SPG1008

SPG1308 INDUSTRIAL

КРАСКОПУЛЬТ ЭЛЕКТРИЧЕСКИЙ



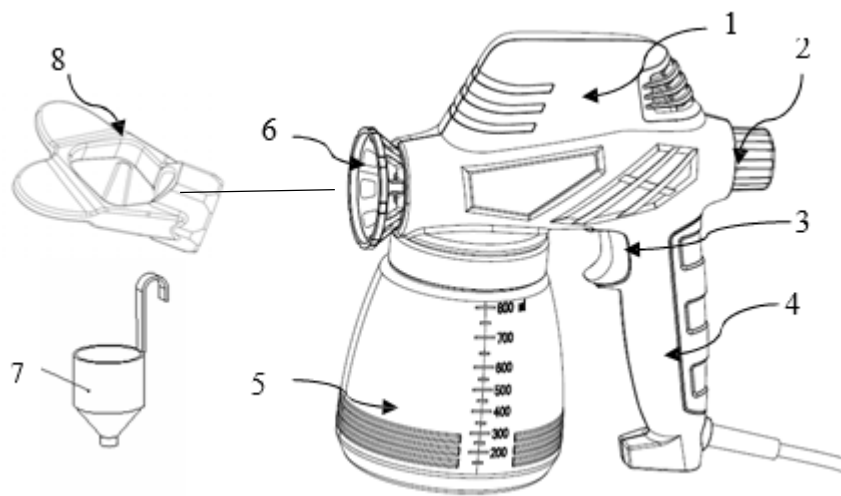
Технические характеристики:

Модель	SPG1008	SPG1308 INDUSTRIAL
Параметры сети	220-240В~50-60Гц	
Мощность, Вт	100	130
Объем бачка, мл	800	
Диаметр сопла, мм	0,6 или 0,8	
Производительность мл\мин	280	320
Максимальная вязкость DIN	30	60

Комплектация: (комплектация инструмента может изменяться производителем без предварительного уведомления)

1. Краскопульт
2. Сопла
3. Бачок для краски 800мл
4. Ключ для замены сопла
5. Чашка измерения вязкости

Описание инструмента:



1. Корпус двигателя
2. Регулятор расхода краски
3. Выключатель
4. Рукоятка краскопульт
5. Бачок 800мл
6. Диффузор сопла
7. Чашка измерения вязкости
8. Ключ для смены сопла

ВНИМАНИЕ! Перед началом работы с инструментом – внимательно прочтите данную инструкцию, во избежание неправильного использования, возникновения пожара, поражения электрическим током и возможного травмирования оператора. Не выкидывайте инструкцию до окончания срока службы инструмента!

ПРИВЕДЕННЫЕ В ДАННОЙ ИНСТРУКЦИИ ИЗОБРАЖЕНИЯ МОГУТ ОТЛИЧАТЬСЯ ОТ ОРИГИНАЛА И НОСЯТ ИСКЛЮЧИТЕЛЬНО ИНФОРМАЦИОННЫЙ ХАРАКТЕР.

ОБЩИЕ МЕРЫ БЕЗОПАСНОСТИ

ВНИМАНИЕ! С целью предотвращения пожаров, поражений электрическим током и травм при работе с электроинструментами соблюдайте перечисленные ниже рекомендации по технике безопасности!

Безопасность на рабочем месте:

Содержите рабочее место в чистоте. Беспорядок или неосвещенные участки рабочего места могут привести к несчастным случаям.

Не работайте с этим электроинструментом во взрывоопасном помещении, в котором находятся горючие жидкости, воспламеняющиеся газы или пыль. Во время эксплуатации, а также при включении и выключении инструмент вырабатывает искры, что может привести к воспламенению пыли или паров.

Во время работы с электроинструментом не допускайте близко к Вашему рабочему месту детей и посторонних лиц. Отвлечшись, Вы можете потерять контроль над электроинструментом.

Электробезопасность:

Штепсельная вилка электроинструмента должна соответствовать штепсельной розетке. никоим образом не изменяйте штепсельную вилку. Не применяйте переходных штекеров для электроинструментов с защитным заземлением. Неизменные штепсельные вилки и подходящие штепсельные розетки снижают риск поражения электротоком.

Предпринимайте необходимые меры предосторожности от удара электрическим током. Избегайте контакта корпуса инструмента с заземленными поверхностями, такими как трубы, отопление, холодильники.

Защищайте электроинструмент от дождя и сырости. Проникновение воды в электроинструмент повышает риск поражения электротоком.

Не допускается использовать шнур не по назначению, например, для транспортировки или подвески электроинструмента, или для вытягивания вилки из штепсельной розетки. Защищайте шнур от воздействия высоких температур, масла, острых кромок или подвижных частей электроинструмента. Поврежденный или спутанный шнур повышает риск поражения электротоком.

При работе на свежем воздухе используйте соответствующий удлинитель. Используйте только такой удлинитель, который подходит для работы на улице

Если невозможно избежать применения электроинструмента в сыром помещении, то устанавливайте выключатель защиты от токов повреждения. Применение выключателя защиты от токов повреждения снижает риск электрического поражения.

Личная безопасность:

Будьте внимательными, следите за тем, что Вы делаете, и продуманно начинайте работу с электроинструментом. Не пользуйтесь электроинструментом в усталом состоянии или, если Вы находитесь под влиянием наркотиков, спиртных напитков или лекарств. Один момент невнимательности при работе с электроинструментом может привести к серьезным травмам.

Применяйте средства индивидуальной защиты и всегда защитные очки. Использование средств индивидуальной защиты: защитной маски, обуви на нескользящей подошве,

защитного шлема или средств защиты органов слуха в зависимости от вида работы электроинструмента снижает риск получения травм.

Предотвращайте непреднамеренное включение электроинструмента. Перед подключением электроинструмента к электропитанию и/или к аккумулятору убедитесь в выключенном состоянии электроинструмента. Не держите подсоединенный инструмент за переключатель.

Убирайте установочный инструмент или гаечные ключи до включения электроинструмента. Инструмент или ключ, находящийся во вращающейся части электроинструмента, может привести к травмам.

Не принимайте неестественное положение корпуса тела. Всегда занимайте устойчивое положение и держите всегда равновесие. Благодаря этому Вы можете лучше контролировать электроинструмент в неожиданных ситуациях.

Носите подходящую рабочую одежду. Не носите широкую одежду и украшения.

Держите волосы, одежду и рукавицы вдали от движущихся частей.

Широкая одежда, украшения или длинные волосы могут быть затянуты вращающимися частями.

При наличии возможности установки пылеотсасывающих и пылесборных устройств проверяйте их присоединение и правильное использование. Применение пылеотсоса может снизить опасности, создаваемые пылью.

Бережное и правильное обращение и использование электроинструментов:

Не перегружайте электроинструмент. Используйте для Вашей работы предназначенный для этого электроинструмент. С подходящим по характеристикам электроинструментом Вы работаете лучше и надежнее в указанном диапазоне мощности.

Не работайте с электроинструментом с неисправным выключателем. Электроинструмент, который не поддается включению или выключению, опасен и должен быть отремонтирован.

До начала наладки электроинструмента, перед заменой принадлежностей и прекращением работы отключайте штепсельную вилку от розетки сети и/или выньте аккумулятор. Эта мера предосторожности предотвращает непреднамеренное включение электроинструмента.

Храните неиспользуемые электроинструменты недоступно для детей. Не разрешайте пользоваться электроинструментом лицам, которые незнакомы с ним или не читали настоящих инструкций. Электроинструменты опасны в руках неопытных лиц.

Тщательно ухаживайте за электроинструментом. Проверяйте работоспособность и ход движущихся частей электроинструмента, отсутствие поломок или повреждений, отрицательно влияющих на функционирование электроинструмента. Поврежденные части должны быть отремонтированы до использования электроинструмента. Плохое обслуживание электроинструментов является причиной большого числа несчастных случаев.

Держите режущий инструмент в заточенном и чистом состоянии. Заботливо ухоженные режущие инструменты с острыми режущими кромками режут заклиниваются и их легче вести.

Применяйте электроинструмент, принадлежности, рабочие инструменты и т.п. в соответствии с настоящими инструкциями. Учитывайте при этом рабочие условия и выполняемую работу. Использование электроинструментов для непредусмотренных работ может привести к опасным ситуациям.

Неиспользуемый инструмент должен храниться в сухом, закрытом месте, не доступном для детей! Не позволяйте использовать инструмент лицам, которые не ознакомились с настоящей инструкцией.

Сервис:

Ремонт прибора осуществляйте только в сервисных центрах! Ремонт Вашего электроинструмента поручайте только квалифицированному персоналу и только с применением оригинальных запасных частей. Этим обеспечивается надежность и безопасность электроинструмента.

ВНИМАНИЕ! Применение любых принадлежностей и приспособлений, а также выполнение любых операций помимо тех, что рекомендованы данным руководством, может привести к травме или поломке инструмента.

ПОДГОТОВКА ИНСТРУМЕНТА К РАБОТЕ, ЭКСПЛУАТАЦИЯ

Не используйте текстурные краски или подобные лакокрасочные покрытия, т.к. они могут забить сопло и повредить инструмент!

Перед началом работы убедитесь, что поверхности подготовлены к окрашиванию соответствующим образом: удалены пыль, грязь и жир.

Всегда проверяйте вязкость лакокрасочных материалов для достижения наилучших результатов.

Убедитесь в том, что окружающие поверхности, не подлежащие окрашиванию, укрыты от случайного попадания краски.

Тщательно перемешивайте лакокрасочные материалы перед наполнением бака краскопульта. Распыляемый материал не должен содержать комков или мелких частиц.

Перед наполнением бака краскопульта лакокрасочным материалом – убедитесь, что краскопульт не подключен к сети питания.

Большинство лакокрасочных материалов изготавливаются для нанесения на поверхности механическим путем. Для использования их в краскораспылителях может понадобиться разбавить их согласно инструкциям производителя краски. Перед использованием ЛКМ рекомендуется проверить их вязкость согласно приведенной ниже таблице по вискозиметру из комплектации:

Краски на водной основе	20 - 25 секунд
Грунтовки	24 - 28 секунд
Лаки	20 - 25 секунд
Краски на масляной основе	18 - 22 секунды
Эмали	18 - 22 секунды
Нитрокраски	22 - 25 секунд
Шпатлевки по дереву	28 - 35 секунд

Эксплуатация инструмента

1. Залейте подготовленный материал в бачок.
2. Установите бачок на краскопульт.
3. Подключите краскопульт к сети питания, соответствующей указанным в описании характеристикам.
4. Направьте сопло краскопульта на рабочую поверхность и плавно нажмите на выключатель (3) (см. **описание инструмента**)
5. Поворотом регулятора (2) (см. **описание инструмента**) по часовой стрелке или против отрегулируйте нужный диаметр факела.(рис.1)

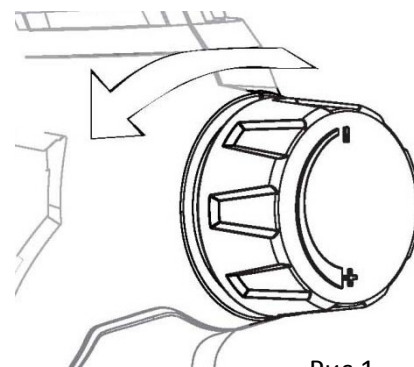
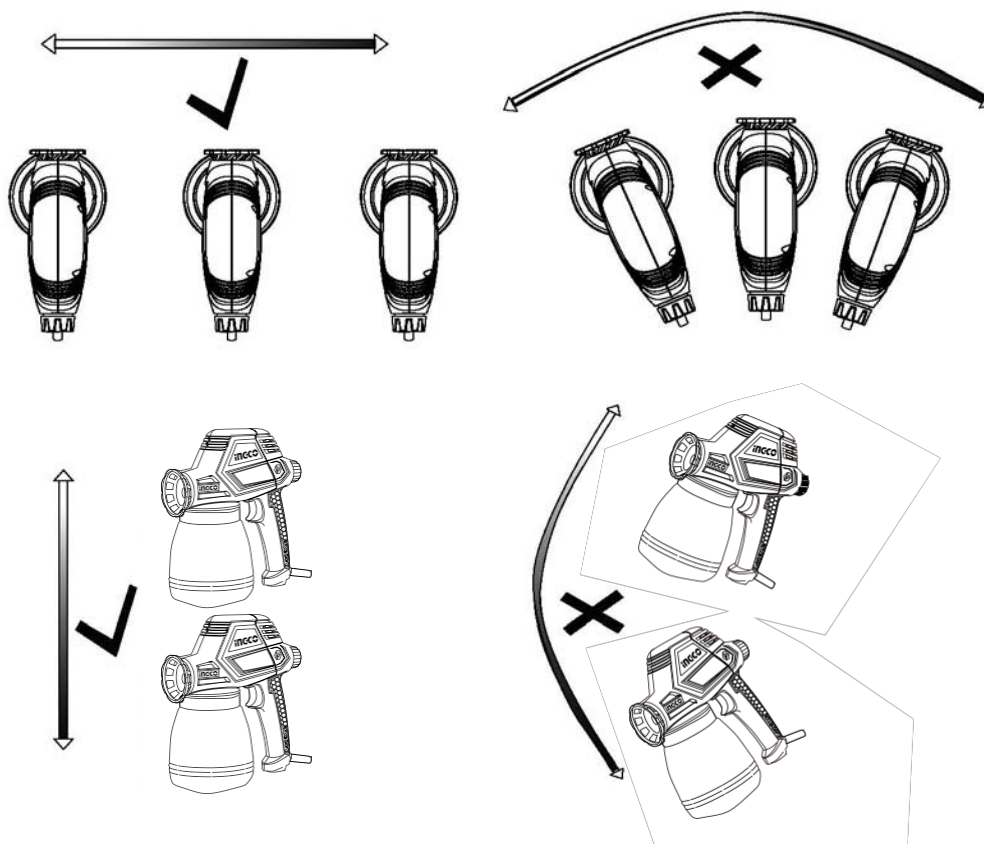


Рис.1

Для получения наилучших результатов держите краскопульт параллельно поверхности и на расстоянии 25-30см. Не окрашивайте поверхность под наклоном, т.к. это может привести к образованию подтеков.

При окрашивании больших площадей, окрашивайте их крест-накрест, как указано на изображении



ХРАНЕНИЕ ИНСТРУМЕНТА, ТРАНСПОРТИРОВКА, УТИЛИЗАЦИЯ

После завершения всех работ с инструментом:

1. Слейте остатки краски из бачка и сняв его продуйте пару минут, нажав кнопку включения\выключения
2. Очистите инструмент от пыли и прочих загрязнений. Не используйте абразивные чистящие средства или химикаты. Для очистки инструмента достаточной протереть его слегка влажной тряпкой и просушить. Исключите попадание воды внутрь инструмента.
3. По возможности продуйте вентиляционные отверстия сжатым воздухом или почистите пылесосом для устранения пыли из двигателя инструмента.
4. Поместите инструмент в специальный кейс, позволяющий избежать ударов по нему, попадания влаги и мусора.
5. Для данного инструмента нет необходимости в смазке оператором. Все смазочные материалы рассчитаны на весь срок службы инструмента.

ВНИМАНИЕ! Инструмент, отработавший свой ресурс, **нельзя утилизировать как бытовые отходы**. Утилизируйте инструмент только в соответствии с законами, применяемыми в Вашем регионе.

ВНИМАНИЕ! Производить ремонт и сервисное обслуживание инструмента, может только специалист авторизованного сервисного центра! Ремонт и обслуживание инструмента своими силами или в сторонней организации – снимают с производителя гарантийные обязательства и ответственность за любой ущерб, нанесенный таким изделием.

ВНИМАНИЕ! Использование неоригинальных запчастей и оснастки, а также нерегламентированное изменение конструкции и модификации инструмента, снимают с производителя гарантийные обязательства и ответственность за любой ущерб, нанесенный таким изделием.

Более подробную информацию по инструменту Вы можете узнать на сайте производителя или компании-дилера в Вашем регионе.

ВНИМАНИЕ! Все приведенные изображения, технические характеристики и прочие данные, как и рекомендации по эксплуатации носят исключительно информационный характер и могут отличаться от реальных. Использование любого инструмента связано с риском и используется конечным потребителем в пределах логики и безопасности.

ВНИМАНИЕ! Характеристики и комплектация могут быть изменены изготовителем без дополнительного уведомления конечного потребителя. Данные изменения не влияют на качество инструмента и проводятся исключительно с целью улучшения продукции.

ГАРАНТИЙНЫЙ ТАЛОН № _____



Гарантийные обязательства:

1. Настоящие гарантийные обязательства распространяются на Изделия, приобретенные через сеть официальных дилеров в России и странах СНГ.
2. Гарантийный срок составляет 12 (двенадцать) месяцев с даты продажи, но не более 18 (восемнадцать) месяцев с даты производства.
3. Бесплатное гарантийное обслуживание изделия в течении гарантийного срока обеспечивается при соблюдении следующих условий:
 - Соблюдение потребителем правил эксплуатации изделия, описанных в документации, прилагаемой к Изделию;
 - Соблюдение потребителем требований безопасности и условий эксплуатации Изделия техническим стандартам, указанным в документации;
 - Соответствие Изделия условиям гарантийного обслуживания, предусмотренным настоящими Гарантийными обязательствами и действующему законодательству страны приобретения Изделия
 - Наличие правильно оформленного Гарантийного талона установленного образца.
4. Настоящие гарантийные обязательства не распространяются на оснастку и комплектующие к Изделию.
5. Настоящие гарантийные обязательства не включают профилактические работы и чистку внутренних частей Изделия.
6. Настоящие гарантийные обязательства не распространяются на Изделие, поврежденное в результате: природных явлений; деятельности животных; механических воздействий; попадания в Изделие посторонних предметов и жидкостей; неправильной установки, эксплуатации, хранения и транспортировки Изделия; несанкционированного доступа к узлам и деталям изделия лиц, не уполномоченных на проведение указанных действий.
7. При утрате гарантийного талона дубликат не выдается.

Модель: _____
Серийный номер: _____ Дата продажи: _____

с условиями гарантийного обслуживания
ознакомлен, упаковка не нарушена, товар
видимых повреждений не имеет

М.П. торгующей организации

подпись покупателя: _____

Дата приема: _____
ФИО клиента: _____
Контактный телефон: _____
Заявленный дефект: _____

М.П.

Подпись клиента: _____

Дата приема: _____
ФИО клиента: _____
Контактный телефон: _____
Заявленный дефект: _____

М.П.

Подпись клиента: _____

INGCO TOOLS CO., LIMITED
www.ingcotools.com
MADE IN CHINA

